



Perspectivas de la Industria Turística en Honduras Después del COVID-19

Perspectives of the Tourism Industry in Honduras After COVID-19

Cárdenas Hernández, Vivian Michelle, Milímetro: Perspectivas de la Industria Turística en Honduras Después del COVID-19. Revista Técnico-Científica, Milímetro Universidad Politécnica de Ingeniería. Volumen VI Diciembre de 2020, pp 1-10 Tegucigalpa, Honduras; 2020, ISSN: 2410-9053, disponible en <https://milimetro.upi.edu.hn/>

Fecha de Recepción: 26 de Mayo de 2020
Fecha de Aceptación: 30 de Noviembre de 2020

Perspectivas de la Industria Turística en Honduras Después del COVID-19

Perspectives of the Tourism Industry in Honduras After COVID-19

Vivian Michelle Cárdenas Hernández¹

Resumen

Las tendencias de la actividad turística en Honduras mostraban que no se iban a alcanzar las metas establecidas del sector para el año 2021, especialmente en lo correspondiente al número de turistas y el porcentaje de turistas en relación a los visitantes totales. A estas cifras negativas se suman las pérdidas de turistas y de visitación general que se experimentarán en el año 2020 debido a las restricciones de movilidad y cierre de fronteras establecidos por el estado de excepción en marco de la pandemia del COVID-19, que en un escenario conservador proyectan una reducción del 60% de los turistas esperados. Es por tanto necesaria una nueva planificación por parte de los entes rectores y los demás actores clave, en base a un panorama de mucha incertidumbre, donde además de remontar la actividad perdida por la pandemia, el país parte de un pobre ciclo de gestión con pocos avances en el establecimiento de Honduras como destino internacional más allá del sector de cruceros.

Palabras Clave: *turismo, impacto económico, COVID-19, Honduras*

Abstract

The trends of the tourist activity in Honduras showed that the established goals of the sector for the year 2021 were not going to be reached, especially regarding the number of tourists and the percentage of tourists in relation to total visitors. To these negative figures are added the losses of tourists and general visitation that will be experienced in 2020 due to mobility restrictions and border closures established by the state of emergency related to the COVID-19 pandemic, which in a conservative scenario project a reduction of 60% of the expected tourists. It is therefore necessary a new planning by the governing bodies and the other key actors, based on a panorama of great uncertainty, where in addition to overcoming the activity lost by the pandemic, the country departs from a poor management cycle with little progress in establishing Honduras as an international destination beyond the cruise sector.

Keywords: *tourism, economic impact, COVID-19, Honduras*

¹ Tegucigalpa, Honduras. Especialista en economía aplicada al turismo y medio ambiente. Correo electrónico: vivian.cardenas@yahoo.com, <https://orcid.org/0000-0002-5674-0193>.

1. Introducción

Según la Organización Mundial del Turismo (OMT), el crecimiento en la llegada de turistas internacionales continuaba hasta 2019 superando a la economía. Las llegadas de turistas internacionales (visitantes que pasaron la noche) en todo el mundo crecieron un 4% en 2019 hasta alcanzar los 1,500 millones, según los datos informados por los destinos de todo el mundo. 2019 fue otro año de fuerte crecimiento, aunque más lento en comparación con las tasas excepcionales de 2017 (+7%) y 2018 (+6%). La incertidumbre en torno al Brexit, las tensiones geopolíticas y comerciales, y la desaceleración económica mundial, pesaron sobre el crecimiento. Todas las regiones disfrutaron de un aumento en las llegadas. El Medio Oriente (+8%) lideró el crecimiento, seguido de Asia y el Pacífico (+5%). Europa y África (ambas +4%) aumentaron en línea con el promedio mundial, mientras que América experimentó un crecimiento menor de tan sólo el 2%. Sobre la base de las tendencias observadas, las perspectivas económicas y el Índice de Confianza, la OMT pronosticaba un crecimiento del 3% al 4% en las llegadas de turistas internacionales en todo el mundo para 2020 (OMT, 2020a).

El Consejo Mundial de Viajes y Turismo (WTTC en su siglas en inglés) informó que en 2019, el impacto directo, indirecto e inducido del sector global “Viajes y Turismo” representó una contribución del 10.3% del Producto Interno Bruto (PIB) mundial, 330 millones de empleos (1 de cada 10 empleos en todo el mundo), representando un 6.8% de las exportaciones mundiales totales, un 28.3% de las exportaciones mundiales de servicios y un 4.3% de la inversión total mundial. El 2019 fue otro año de fuerte crecimiento para el sector, reforzando su papel como motor del crecimiento económico y la creación de empleo (WTTC, 2020). Por lo tanto, el turismo se considera una de las industrias más grandes y de mayor crecimiento del mundo, y a pesar de la ralentización de la economía mundial, estaba logrando hasta 2019 los números más altos jamás registrados en la historia.

Lamentablemente en Honduras no se genera información actualizada y detallada sobre el sector, siendo está una limitante para conocer la dimensión actual de éste en la economía nacional. Considerando los últimos datos para 2014 (IHT/SETUR, 2014) el turismo representaba el 6.47% del total de la economía hondureña, lo que señala la relevancia del sector y la necesidad de prepararse ante los impactos previsibles del cambio climático. En especial considerando que el país depende de un turismo basado en la naturaleza, además de la oferta arqueológica y colonial.

Es importante tomar en cuenta que el país es receptor y emisor de turistas. La base de datos del Banco Mundial (BM, 2020) muestra que para 2017 los recibos relacionados al turismo internacional representaban el 10.2% del total de exportaciones nacionales y en cuanto a gastos el 4.4% del total de importaciones. En 2018 el turismo representaba 745 millones de dólares en recibos y 519 millones de dólares en gastos, representando un saldo positivo de apenas 226 millones de dólares.

2. Justificación

El turismo ha sido una de las apuestas del Estado de Honduras para generar crecimiento económico y una oportunidad laboral para la población. En la Estrategia Nacional de Desarrollo Sostenible del Sector Turístico en Honduras (ENTS) 2004-2021 (IHT/SETUR, Estrategia Nacional de Desarrollo Sostenible del Sector Turismo en Honduras, 2006), se señalaba que “el turismo se presenta hoy como una oportunidad de cambio y transformación para el desarrollo de nuestro país, como una poderosa herramienta que nos permita alcanzar una mejor y más justa distribución del ingreso y un aprovechamiento sostenible de los recursos naturales y culturales de la nación”. Lo cierto es que está por finalizar el periodo de planificación de este instrumento y no se han llegado a los logros esperados.

En este marco de planificación, se proponían cinco grandes grupos de objetivos fundamentales, que incluyen los objetivos de carácter económico turístico, objetivos de índole social y cultural (vinculación

del turismo con la Estrategia de Reducción de la Pobreza, ERP), objetivos de promoción y mercadeo, objetivos ambientales y objetivos de fortalecimiento legal e institucional.

Dentro de los Objetivos de Carácter Económico-Turístico se definieron un conjunto de objetivos encaminados a mejorar la actividad económica turística, a través, de generar productos sólidos, diversos, regionales y orientados a los atractivos y recursos endógenos. A través del desarrollo de los productos y su mercadeo a distintos segmentos específicos de mercado se pretendía el aumentar el número de visitantes totales, y por ende, los turistas, los excursionistas y los cruceristas, aumentar el porcentaje de turistas (considerando estos los que realizan al menos una pernoctación) en relación a los excursionistas, y el gasto total y promedio.

Se muestran en la siguiente tabla los objetivos de carácter económico-turístico que definía la ENTS, partiendo de los datos de 2004 y con metas para los años 2010, 2014, finalizando el ciclo de planificación en 2021, tomando en cuenta las tres metas principales que incluyen el aumentar el número de visitas totales, aumentar el número de turistas y el porcentaje de turistas vacacionales.

Meta	Objetivos de Carácter Económico-Turístico de la ENTS			
	2004	2010	2014	2021
Número Total de Visitantes (incluye cruceristas) (en miles)	1,056.6	1,676.6	2,116.7	2,894.2
Número de Turistas (Que Pernoctan) (en miles)	672.1	1,173.6	1,566.4	2,315.3
Porcentaje de turistas en relación a los visitantes	64%	70%	74%	80%

Tabla 1 *Objetivos de Carácter Económico-Turístico, ENTS (2016).*

Lo cierto es que a pesar de que se han obtenido algunos avances no se está cumpliendo con las metas propuestas. Debido a la limitación de información reciente sobre el sector (considerando que los datos oficiales más recientes son de los años 2016 o 2018) el análisis se centrará en revisar las metas de 2014 y 2021 con datos proyectados en base a la serie histórica disponible, además de analizar el posible impacto en el cumplimiento de esas metas debido al año atípico vivido en 2020 debido al COVID-19.

Cabe señalar que se vuelve relevante hacer una análisis prospectivo con el fin de brindar alguna información a los tomadores de decisión, aunque el turismo no representa en la actualidad una parte relativamente grande en la economía nacional y que el nivel de incertidumbre es alto. A pesar de su relativa importancia total, debido a que es una apuesta para generar desarrollo en el país e involucra múltiples actores afectados (que incluyen además de las grandes empresas turísticas a pequeños emprendedores y guías considerados menos resilientes), un análisis sobre los posibles impactos es deseable.

Según lo señalado por la OMS (OMS, 2020) el COVID-19 es “la enfermedad infecciosa causada por el coronavirus que se ha descubierto más recientemente. Tanto este nuevo virus como la enfermedad que provoca eran desconocidos antes de que estallara el brote en Wuhan (China) en diciembre de 2019”. La Organización Mundial de la Salud el 11 de Marzo de 2020 preocupada por los alarmantes niveles de propagación de la enfermedad y por su gravedad, y por los niveles también alarmantes de inacción, determinó en su evaluación que el COVID-19 puede caracterizarse como una pandemia (cumpliendo los criterios de propagación sostenida y presencia mundial).

Los primeros estudios presentados en la región sobre los impactos negativos en la economía debido al COVID-19 (CEPAL, 2020) señalaban que la crisis que sufrirá Latinoamérica en 2020, con una caída del Producto Interno Bruto (PIB) del 5,3%, será la peor en toda su historia. Para encontrar una contracción de magnitud comparable haría falta retroceder hasta la Gran Depresión de la década de 1930 (-5%) o, más aún, hasta 1914 (-4,9%) y que para Honduras se espera al menos una pérdida del 2.4% del PIB, a pesar de las medidas tomadas para mitigar el impacto de la crisis sanitaria.

Cabe señalar que en Honduras se declara el Estado de Alarma a través del Decreto 33-2020 del 03 de Abril de 2020, definiendo el inicio de las restricciones de la movilización y el cierre de fronteras. Esto ha definido un debacle económico nacional y en rubros especialmente sensibles como el Turismo, las pérdidas serían más que importantes y retrasarían el logro de las metas propuestas en el sector. El definir los posibles impactos a corto, mediano y largo plazo, pretender poner sobre la mesa la necesidad de generar mejor información, readecuar la planificación actual (basada en la ENTS) y la elaboración de una propuesta del sector que tome en cuenta la crisis económica global resultante de la pandemia, lo que afectará los flujos de visitantes internacionales (turismo receptor).

3. Objetivos

En este apartado se presenta el objetivo general y los objetivos específicos del estudio realizado.

3.1 Objetivo General

Analizar las perspectivas de la industria turística de Honduras, en base a los cambios esperados en las principales variables turísticas analizadas (visitación general, turistas y porcentaje de turistas entre los visitantes totales).

3.2 Objetivos Específicos

- Analizar los datos estadísticos disponibles sobre la industria turística y el impacto esperado a nivel global de los flujos de turistas
- Revisar la estacionalidad y calcular diferentes escenarios sobre el arribo de turistas internaciones para definir prospectivas y compararlas con las metas establecidas

4. Pregunta de Investigación

¿Cuál es el impacto esperado en la industria turística de Honduras debido al COVID-19?

5. Metodología

El estudio realizado está basado en el análisis de información secundaria con el fin de hacer un análisis retrospectivo, definir tendencias y plantear prospectivas de la actividad turística, en un escenario esperado y escenario tomando en cuenta el impacto derivado del COVID-19 que en la industria turística están relacionados a la limitación de movilidad para el turismo en general y el cierre de fronteras para el turismo internacional.

6. Operacionalización de Variables

En la Tabla 2, se muestran las principales variables turísticas analizadas, tanto en sentido retrospectivo como prospectivo

Principales Variables Turísticas Analizadas	
Variable	Descripción
(Número) Total de Visitantes	Suma de turistas más excursionistas (visitantes que no pernoctan, lo que incluye cruceristas y otros visitantes del día). Valores en miles.
(Número de) Turistas	Visitantes que pernoctan (que pasan la noche dentro del país), valores en miles
Porcentaje de turistas en relación a los visitantes	Número de Turistas dividido entre el Número Total de Visitantes

Tabla 2 Principales Variables Turísticas Analizadas, en base a IHT/SETUR (2014).

Debido a las limitaciones de información no se realizaron análisis sobre las otras metas de los objetivos económico-turísticos de la ENTS que incluían el gasto total y el gasto promedio diario realizado por los visitantes. Esto porque no se realizan informes sobre estos temas de forma continua, aunque sería previsible que ambas variables relacionadas con el gasto bajen debido a la posible reducción de la capacidad adquisitiva de los visitantes.

7. Discusión

En este apartado se presentan las tendencias de visitación y las proyecciones calculadas para los años para los que no hay datos aún, previo a la meta final de la ENTS que es en 2021. Bajo esas proyecciones y tomando en cuenta la estacionalidad mensual de los turistas internacionales se calcularía un escenario COVID-19 donde el presente año 2020 tendría apenas un 40% de los números previamente esperados, resultando en importantes pérdidas en ingresos por recibos y el alejarse cada vez más de las metas, tomando en cuenta que aún sin la pandemia no se estaban cumpliendo.

7.1 Tendencias de Visitación Previo a la Pandemia

Se realizó una comparación entre las metas propuestas en la ENTS y los datos reales disponibles para la serie de años de 2014 a 2018. Se realizaron proyecciones de crecimiento lineal para los años 2019, 2020 y 2021. Las proyecciones se han realizado utilizando datos de 2009 al 2018 proporcionados por el Banco Central de Honduras, a través del boletín anual de “Honduras en Cifras” (BCH, 2011-2018).

Tendencias de Visitas en Honduras (Previo a la Pandemia de COVID-19)										
Descripción	Meta	Datos Reales					Proyecciones			Meta
	2014	2014	2015	2016	2017	2018	2019	2020	2021	2021
Total visitantes (en miles)	2,116.7	2,082.1	2,092.7	2,228.1	2,302.7	2,518.4	2,500.7	2,586.7	2,672.7	2,894.2
Turistas (en miles)	1,566.4	868.1	880.3	837.6	851.0	864.7	862.1	861.9	861.8	2,315.3
Porcentaje de turistas en relación a los visitantes	74.0%	41.7%	42.1%	37.6%	37.0%	34.3%	34.5%	33.3%	32.2%	80.0%

Tabla 3 Tendencias de Visitación en Honduras, Elaboración Propia y Datos de (BCH, 2011-2018)

Era previsible por tanto no alcanzar las metas de la ENTS en el 2021 si se continuaba con la tasa de crecimiento experimentada en los últimos, aún sin tomar en cuenta los efectos de la pandemia.

Lo que es más que evidente es que Honduras no ha podido aumentar el número de turistas que recibe, reflejando el estancamiento de la industria. Los números de visitantes totales incluyen cruceristas y visitantes de día que sólo “inflan” las cifras sin que aporten sustantivamente al gasto por ingreso, que es el indicador que al fin y al cabo representa las divisas que se quedan en el país. Este problema se observa con mayor claridad al revisar el porcentaje de turistas en relación con los visitantes que se proyecta sería de 32.2 de haberse mantenido las tendencias (sin tomar en cuenta la pandemia) cuando la ENTS proyectaba que serían un 80% de los visitantes totales. También es importante recordar que el sector crucerista por su naturaleza sólo aporta principalmente visitación en el Departamento de las Islas de la Bahía y aunque ha habido pilotajes para realizar la actividad en el Departamento de Colón (Trujillo).

Es por tanto necesario en este momento plantear el cambio en las proyecciones para los próximos años, considerando que por las limitaciones de movilidad dentro del país y el cierre de las fronteras en este año 2020 habrá un desplome de las cifras relacionadas al turismo, incluyendo el número de visitantes totales y de turistas internacionales, abriendo una mayor brecha entre lo real y lo planificado.

En base a los análisis y cálculos realizados se presentan las siguientes proyecciones, en base al escenario originalmente proyectado y otro que toma en cuenta las medidas relacionadas al COVID-19 (restricción de movilidad y cierre de fronteras por al menos un semestre, incluyendo los meses de marzo-agosto).

Considerando la estacionalidad turística que tiene el país, sólo estas dos medidas incluirían no tener turistas internacionales en los momentos de mayor demanda, que incluyen la semana santa (abril), verano del hemisferio norte (vacaciones escolares del sistema anglosajón, junio-agosto) y las fiestas agostinas (agosto, recordando que los salvadoreños son los que más no visitan en la Región Centroamericana).

Cabe señalar que de acuerdo al “Breve diccionario de Turismo” (Godínez, 2009) la estacionalidad turística “es un fenómeno que se registra en los destinos turísticos cuando la oferta está sujeta a demanda irregular, dadas las variaciones de los volúmenes de demanda que se registran a lo largo del año, produciendo lapsos de demandas baja y alta”. Los momentos de alta demanda normalmente coinciden con los periodos vacacionales o festivos y en algunos casos con aquellos momentos con clima extremo en países o regiones de los que proviene el turista.

Los últimos datos de la industria (BCH, 2011-2018) nos señalan que Honduras recibía en el año 2016 a 2,518,400 visitantes, de los cuales 864,700 turistas y 1,653,700 excursionistas (Crucevistas y visitantes del día). Dichos visitantes provenían de Centroamérica (44.02%), Norteamérica (40.75%), Europa (9.63%) y el resto del mundo (5.60%) .

Quedarían entonces sólo la semana morazánica (eminentemente de turismo nacional) y las festividades de navidad y fin de año (turismo nacional e internacional), que no representan los picos más altos de visitación durante el año.

En la gráfico 1 incluyen los últimos datos disponibles de turistas internacionales por mes, con el fin de observar los picos de visitación (demanda alta) que tiene el país que dependen del mes en que cae semana santa (marzo o abril), vacaciones escolares del sistema anglosajón (de junio a agosto), fiestas agostinas (en agosto sumando al efecto del verano anglosajón) y en menor medida el fin de año.

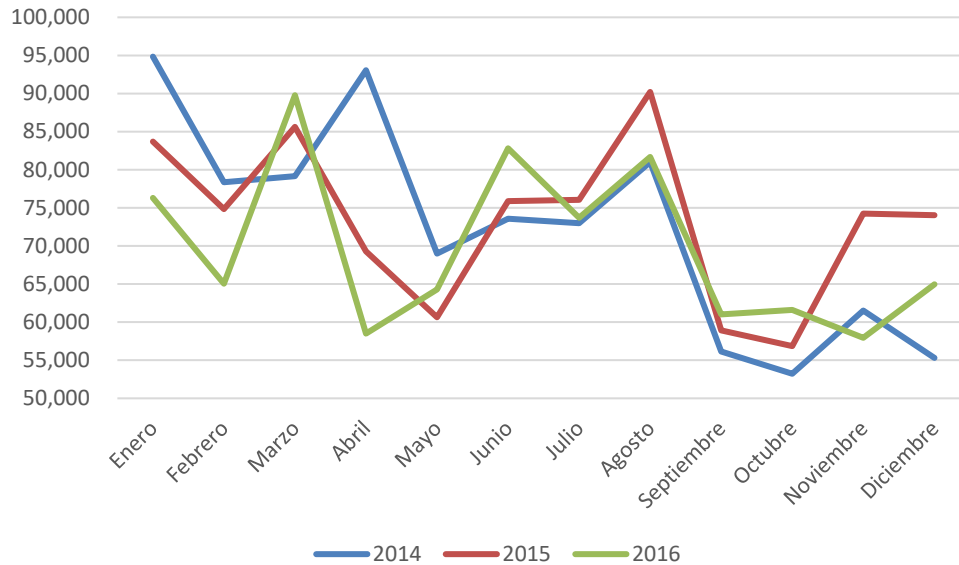


Gráfico 1 Estacionalidad del Arribo de Turistas para 2014-2017, (INE, 2018)

En los años analizados (2014-2016) no se ve una mayor demanda en octubre debido a la “semana morazánica” que fue instaurada a partir del año 2014, por lo que su efecto es mínimo. Cuando se tengan datos mensuales más recientes se podrán observar si hay cambios en la estacionalidad debido a ésta.

7.2 Proyecciones Mundiales Debido a la Pandemia

Para proponer un posible escenario que incluya el efecto de la pandemia se revisaron las proyecciones y consideraciones que a nivel internacional se estaban realizando, empezando por la OMT. Cabe señalar que todos los escenarios están definidos dependiendo de cuando se suspenden las medidas de cierre de fronteras y las restricciones de viaje.

El Barómetro de mayo de 2020 (OMT, 2020b) señala que hay tres escenarios del turismo internacional en 2020. Estos escenarios reflejan tres patrones posibles de variación mensual en las llegadas entre abril y diciembre de 2020 suponiendo que las restricciones de viaje empiecen a levantarse y las fronteras a abrirse a primeros de julio (escenario 1), a primeros de septiembre (escenario 2) o a primeros de diciembre (escenario 3). Se basan en los datos reales sobre turismo disponibles para enero-marzo, así como en otros tipos de información, como la referente al cierre de todas las fronteras nacionales a finales de abril, aunque aún en un contexto de alta incertidumbre.

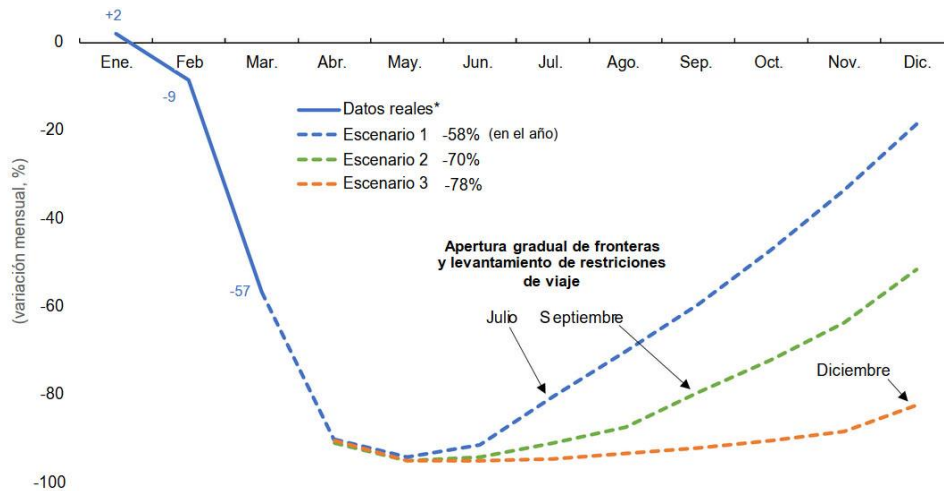


Gráfico 2 Escenarios Proyectados sobre el Turismo Global Post COVID-19, (OMT, 2020b)

Analizando estos datos se muestran que las pérdidas esperadas en los arribos de turistas se encuentran entre un 58% a un 78% de los números totales esperados para el año 2020.

Los tres escenarios reflejan ciertos supuestos que incluyen que no hay un empeoramiento significativo o duradero de la pandemia que afecte a las condiciones de viaje más adelante y no incorporan específicamente factores económicos sobre los patrones de variación mensual, aunque la recesión económica resultante de la pandemia podría tener un impacto significativo en el turismo internacional a corto o a medio plazo que afecte la propensión de gasto de los consumidores.

7.3 Proyecciones en Honduras Después del COVID-19

Como se mencionó con anterioridad para realizar las proyecciones se tomó en cuenta un mínimo de seis meses de restricción de movilidad y cierre de fronteras. En línea con lo esperado por la OMT se espera la suspensión de las medidas de restricción de movilización entre los meses de julio a diciembre y sin un rebrote que obligue a volver a imponer dichas restricciones.

Se tomó en cuenta el comportamiento estacional del año 2014, donde coincidió la semana santa en el mes de abril como en el 2020 y se mantuviera la misma proporción de visitas mensuales de los turistas, aunque tomando en cuenta el valor de turistas proyectados para 2020 (861,900 turistas).

En el gráfico 3 se muestra la comparación entre las proyecciones de arribo de turistas antes del COVID-19 (en base a la serie histórica de datos reales de 2009-2018) y las proyecciones tomando en cuenta caídas en el número de visitas mensuales a partir de la segunda quincena de marzo, hasta agosto, aunque mantenimiento un mínimo de entrada debido a repatriaciones y otros movimientos migratorios permitidos.

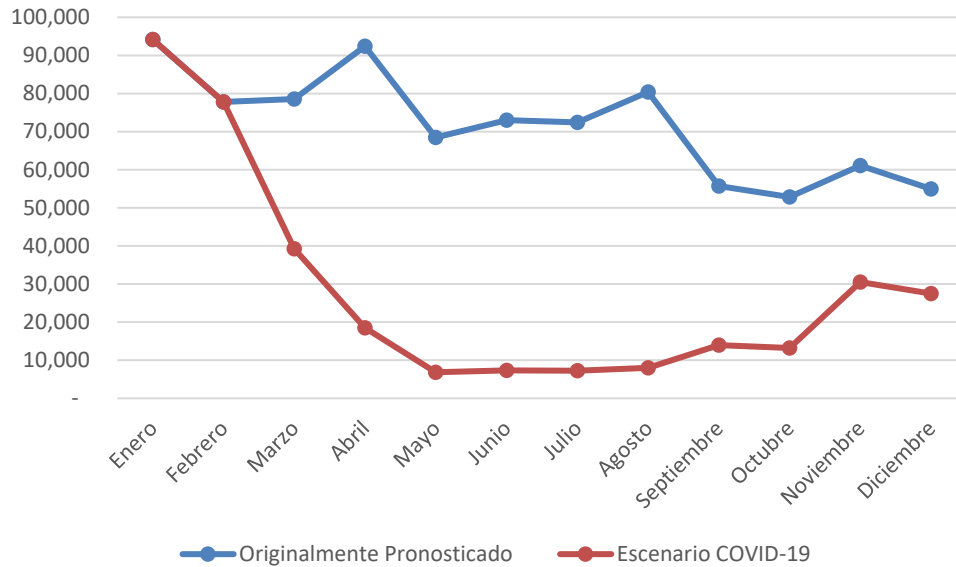


Gráfico 3 Proyecciones del Arribo de Turistas Antes y Después del COVID-19, Elaboración Propia

Cabe señalar que no hay datos de la estacionalidad de los visitantes totales, por eso se tomó únicamente la de los turistas, variable que está más relacionada al cierre de fronteras y la que fue utilizada por la OMT. El escenario COVID-19 representaría que sólo se recibirían un 40% de los datos originalmente proyectados, resultado en apenas 344,292 turistas durante el año 2020.

Tomando en cuenta los valores de los últimos años de los recibos en dólares actuales, en el escenario propuesto Honduras tomando los impactos del COVID-19, el país perdería debido a las medidas tomadas al menos 447 millones de dólares, en un escenario muy conservador.

8. Conclusiones

Los datos analizados ponen en evidencia que Honduras no iba a cumplir las metas planificadas según la ENTS, especialmente en relación a la visitación total y los turistas, reflejando un importante estancamiento, que no es compensado por el aumento de cruceristas y visitantes del día, que además de no pernoctar (y por lo tanto no gastar en alojamiento) tampoco invierten en alimentación y actividades en la misma proporción que los turistas. Todo esto sin tomar en cuenta los efectos de la pandemia.

El país debe analizar porque si en los últimos años se tuvieron las mejores cifras sobre el turismo a nivel mundial el arribo de turistas en Honduras no crece. Esta situación podría estar en relación a estar fuera del centro del turismo mundial y problemas estructurales como la inseguridad y la debilidad del estado, incluyendo el sistema sanitario.

Si se toman en cuenta los efectos de la pandemia, se esperaría en un escenario muy conservador que haya pérdidas de al menos el 60% de los arribos esperados de visitas internacionales, resultando en pérdidas mínimas de al menos 447 millones de dólares.

Estos efectos sólo hacen más grande la brecha entre lo real y lo planificado y obligan al país, a gestionar el destino Honduras desde una perspectiva diferente y diferenciada, con el fin de atraer los turistas que más gastan, en un escenario de gran incertidumbre, donde los competidores harán propuestas agresivas con el fin de captar a los pocos turistas que no se vean desalentados a viajar a pesar de los riesgos.

Lo que se puede anticipar es una caída importante en la visitación, considerando la estacionalidad en Honduras y las medidas tomadas de mitigación tomadas marca como momentos de mayor recepción de turistas. Se espera que las visitas de final de año decrezcan en menor medida porque están son visitas de “parientes y amigos” aunque indudablemente están marcados a su vez por la posible crisis económica en los países de origen de los turistas (principalmente Estados Unidos). La OMT (OMT, 2020b). señala que prevé que la demanda interna se recupere más rápido que la demanda internacional. La demanda internacional se recuperaría en el cuarto trimestre y principalmente en 2021 según los expertos.

La crisis actual del COVID-19 nos recuerda la alta elasticidad de la actividad turística. Aún superada la pandemia se prevé una crisis económica global y se tendrá que seguir enfrentando a otros retos del sector, como los derivados del cambio climático que también condicionarán las decisiones de los turistas y los destinos. Esto incluye los impactos económicos del turismo y el cambio climático y viceversa; especialmente los impactos relacionados en los flujos de turistas de los principales países de origen del debidos a la variabilidad climática, ya que el clima es un factor de atracción y de disuasión para el turista.

Debido a que la pandemia aún no ha terminado al cierre de este artículo (15 de junio de 2020) no se conocen aún los impactos a corto o mediano plazo que tendrán las restricciones a la movilidad y el cierre de fronteras. Cabe señalar que los datos y los supuestos de los escenarios presentados se ajustarán según vaya evolucionando la situación y haya más información disponible.

9. Recomendaciones

Resulta necesario que los entes rectores del sector turístico y los demás actores clave (según sus competencias) revisen la planificación macro, identifiquen las condicionantes al crecimiento y planteen acciones precisas para paliar las pérdidas debidas a la pandemia y a las relacionadas la poca competitividad del país como destino. Dado que el turismo es dependiente de la situación económica mundial es previsible que el impacto de la pandemia se refleje también en el 2021, con número menor de turistas, aunque siempre manteniendo la estacionalidad que caracteriza el mercado hondureño.

10. Bibliografía

- BCH. (2011-2018). *Honduras en Cifras*.
- BM. (Mayo de 2020). *Indicadores del Banco Mundial*. Obtenido de <https://datos.bancomundial.org/indicador>
- CEPAL. (2020). *Informe sobre Impacto Económico en América Latina y el Caribe de la enfermedad por Coronavirus (COVID-19)*.
- Godínez, R. (2009). *Breve Diccionario del Turismo*. Zapopan, Jalisco: Umbral.
- IHT/SETUR. (2006). *Estrategia Nacional de Desarrollo Sostenible del Sector Turismo en Honduras*.
- IHT/SETUR. (2014). *Boletín de Estadísticas de Turismo*.
- INE. (2018). *Estadísticas Turísticas de Honduras 2011-2016*.
- OMS. (14 de Junio de 2020). *Página Oficial de la OMS*. Obtenido de <https://www.who.int/es/emergencias/diseases/novel-coronavirus-2019/advice-for-public/q-a-coronaviruses>
- OMT. (2020a). *World Tourism Barometer and Statistical Annex*.
- OMT. (2020b). *Barómetro del Turismo Mundial. Con especial enfoque en el impacto de la COVID 19*.
- WTTC. (2020). *Economic Impact Reports*. Obtenido de <https://wtcc.org/Research/Economic-Impact>